



Státní
veterinární
správa

Aktuální události ve veterinární hygieně a bezpečnosti potravin

**Hygiena a technologie potravin LIII. Lenfeldovy a
Höklovy dny – Vetuni Brno**

MVDr. Zbyněk Semerád

Obsah:

- **Novela veterinárního zákona**
- **Novela zákona na ochranu zvířat proti týrání**
- **Aktuální nákazová situace**

Novela veterinárního zákona

Novela veterinárního zákona

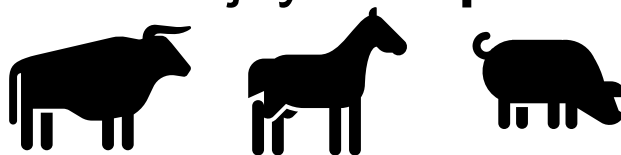
Následující informace se vztahují k právě probíhající novele veterinárního zákona jejíž účinnost nastane

nejdříve 1. 1. 2025



Porážka zdravých zvířat v hospodářství

- V hospodářství mohou být za podmínek stanovených předpisy Evropské unie poráženy při stejné příležitosti nejvýše **3 kusy skotu**, s výjimkou bizonů, nebo nejvýše **3 lichokopytníci**, nebo nejvýše **6 prasat**, nebo nejvýše **9 ovcí nebo koz**.



- O schválení porážky v hospodářství **požádá provozovatel jatek** krajskou veterinární správu místně příslušnou k jatkám.



- K žádosti přiloží ujednání mezi provozovatelem jatek a chovatelem.

Porážka zdravých zvířat v hospodářství

Ujednání obsahuje

- název, schvalovací číslo a adresu jatek,
- jméno a adresu chovatele,
- hospodářství chovatele, ve kterém bude probíhat omráčení a vykrvení,
- popis vybavení místa, ve kterém bude probíhat omráčení a vykrvení,
- způsob omráčení a vykrvení, včetně způsobu naložení se získanou krví,
- informaci o tom, zda bude v místě porážky prováděno odstranění žaludku a střev; pokud ano, popis jeho provádění,
- **určení dnů v týdnu a časů, ve kterých budou porážky probíhat.**



Porážka zdravých zvířat v hospodářství

Porážku je **chovatel** povinen prostřednictvím informačního systému Státní veterinární správy **oznámit** krajské veterinární správě místně příslušné k místu porážky nejméně **3 dny před** jejím konáním.

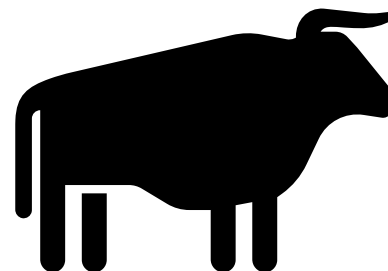


Porážka zastřelením v hospodářství



Nově bude umožněna porážka skotu v hospodářství s použitím střelné zbraně:

- Chovatel je povinen **k porážce skotu v hospodářství** požádat krajskou veterinární správu o povolení k usmrcení těchto zvířat **použitím střelné zbraně**.
- Porážka skotu v hospodářství s použitím střelné zbraně musí být provedena v souladu s požadavky předpisu Evropské unie na porážku střelnou zbraní s volným projektilem:
 - **Těžké a nevratné poškození mozku** vyvolané nárazem a penetrací jedním nebo více projektily.

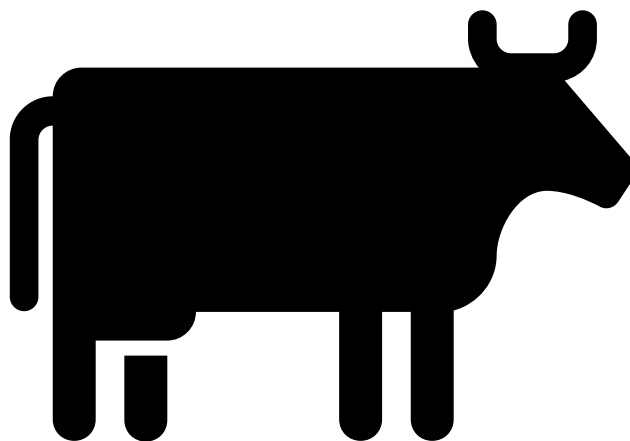


Domácí porážka

- chovatel může pro vlastní spotřebu porazit nejvýše 3 kusy **2 velké dobytčí jednotky** podle nařízení vlády upravujícího podmínky provádění agroenvironmentálně-klimatických opatření ročně.
- Ohlášení domácí porážky skotu a jelenovitých pouze elektronicky (nyní možno i písemně).
- V případě domácí porážky chovaných **prasat divokých** nebo jejich kříženců je chovatel povinen zabezpečit jejich vyšetření na přítomnost svalovce (trichinel).

Domácí porážka – Velká dobytčí jednotka

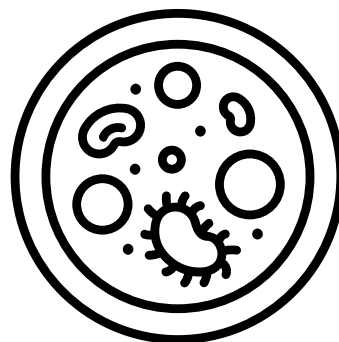
- skot ve věku nad 24 měsíců 1,0
- skot ve věku nad 6 měsíců do 24 měsíců 0,6
- skot ve věku nad 1 měsíc do 6 měsíců 0,2



Nebezpečné nákazy

Za nebezpečnou nákazu se pro účely veterinárního zákona považují i organismy rezistentní vůči antimikrobiálním látkám

- Gram-negativní bakterie produkující karbapenemázy
- Gram-negativní bakterie produkující širokospektré beta-laktamázy (ESBL)



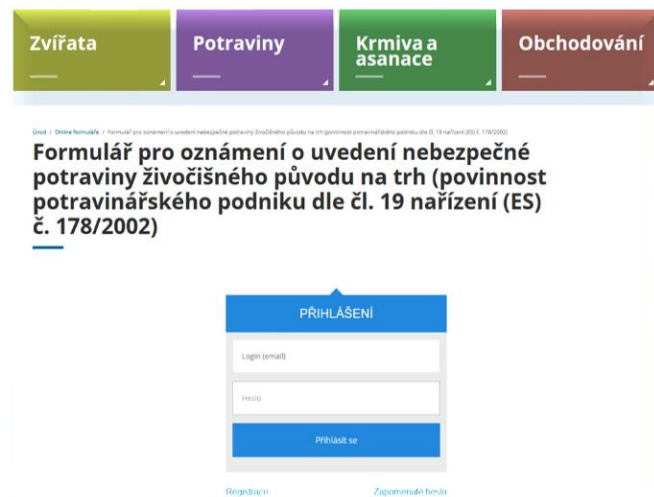
Identifikační značka

- Pokud se aplikuje v zařízení nacházejícím se v Unii, musí mít označení oválný tvar a obsahovat zkratku Evropské unie („EU“) v jednom z úředních jazyků Unie, a sice takto: EC, EU, EL, UE, EE, AE, ES, EÚ (*nařízení (ES) č. 853/2004*).
- identifikační značka umístěná na živočišné produkty v podniku, závodě, popřípadě jiném zařízení v **České republice** musí obsahovat zkratku „**EU**“.
- Na trh mohou být uváděny živočišné produkty označené **do 31. prosince 2028** v podniku, závodě, popřípadě jiném zařízení v České republice identifikační značkou obsahující zkratku „ES“.



Oznámení uvedení na trh závadné potravin

- Provozovatel je povinen oznámit v souladu s čl. 19 nařízení Evropského parlamentu a Rady (ES) č. 178/2002, pokud uvedl na trh potraviny, které nejsou zdravotně nezávadné nebo jsou nevhodné k lidské spotřebě.
- Novela zákona stanoví, že tak musí učinit prostřednictvím informačního systému Státní veterinární správy, tj. elektronickým formulářem na jejích internetových stránkách.

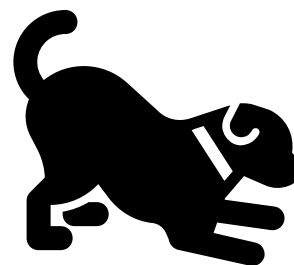


The screenshot shows a web interface with a navigation bar at the top containing four tabs: 'Zvířata' (green), 'Potraviny' (purple), 'Krmiva a asanace' (green), and 'Obchodování' (red). Below the navigation bar, the page title reads: 'Formulář pro oznámení o uvedení nebezpečné potravin živočišného původu na trh (povinnost potravinářského podniku dle čl. 19 nařízení (ES) č. 178/2002)'. The main content area features a blue header for the 'PŘIHLÁŠENÍ' (Login) section, followed by input fields for 'Login (email)' and 'Heslo' (Password), and a blue 'Přihlásit se' (Login) button. At the bottom of the page, there are links for 'Registrace' and 'Zapomenuté heslo'.

Prodej krmiv (BARF) v řeznictví

V maloobchodních prodejnách potravin s odpovídajícím sortimentem živočišných produktů lze prodávat vedlejší živočišné produkty určené ke krmení zvířat v zájmovém chovu, pouze pokud

- vznikly z živočišných produktů původně určených pro lidskou spotřebu při jejich zpracování v místě prodeje a
- jsou při prodeji umístěny odděleně od potravin a označeny jako určené ke krmení zvířat.



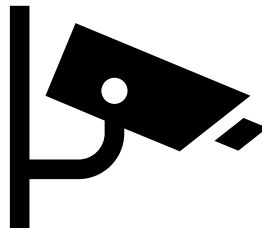
Novela zákona na ochranu zvířat proti týrání

Rituální porážka zvířat

Ministr zemědělství stáhl 2. 10. 2024 z projednávání poslanecké sněmovny vlastní pozměňovací návrh zákona na ochranu zvířat proti týrání:

- Použit k porážce zvířat zvláštní metody stanovené náboženskými obřady za podmínek stanovených přímo použitelným předpisem Evropské unie upravujícím ochranu zvířat při usmrcování **může** pouze církev a náboženská společnost nebo provozovatel podniku, a to na základě rozhodnutí ministerstva o udělení povolení k porážce zvířat zvláštními metodami stanovenými náboženskými obřady, a veterinárních podmínek stanovených krajskou veterinární správou.

Kamery na jatkách



- Provozovatel jatek je povinen vybavit jatky kamerovým monitorovacím systémem pro sledování řádného zacházení se zvířaty.
- Kamery musí pokrývat prostor ~~pro vykládku zvířat a přehánění zvířat~~, ve kterém se nacházejí živá zvířata.
- Povinnost se nevztahuje na
 - a) čekací prostory, ve kterých se dopravní prostředky se živými zvířaty nacházejí do začátku vykládky,
 - ~~b) zařízení pro ustájení zvířat na jatkách,~~
 - c) porážky, jiné než nucené, v hospodářství,
 - ~~d) drůbež, králíky a zajíce.~~

Aktuální nákazová situace

Katarální horečka ovcí (KHO)

Zvířata vnímavá ke katarální horečce ovcí jsou:

— **Bovidae** (kozy a ovce, tuři, antilopy a buvolci)

— Camelidae

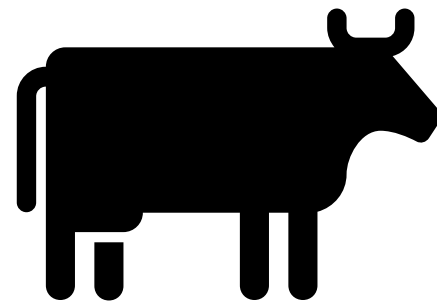
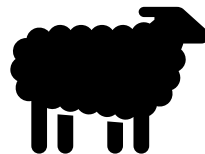
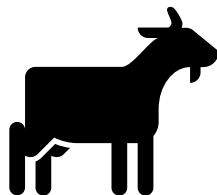
— Cervidae

— Giraffidae

— Moschidae

— Tragulidae

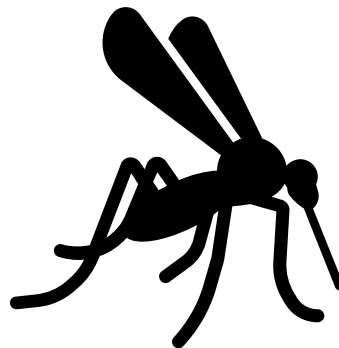
— Antilocapridae



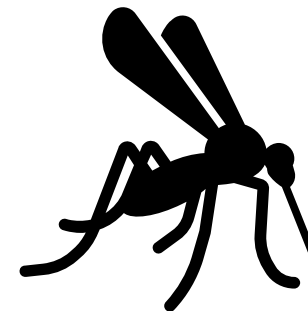
Katarální horečka ovčí (KHO)

Pásmo KHO k zahrnuje:

- Karlovarský kraj
- Ústecký kraj
- Hlavní město Praha
- Středočeský kraj
- Plzeňský kraj
- Liberecký kraj
- Jihočeský kraj
- Královéhradecký kraj
- Pardubický kraj (pouze okresy Pardubice, Chrudim)
- Kraj Vysočina (pouze okresy Havlíčkův Brod, Pelhřimov, Jihlava)



Katarální horečka ovčí (KHO)



Zvířata z ohniska (hospodářství, kde byl laboratorně potvrzen výskyt původce KHO) lze na jatky přepravovat **pouze s veterinárním osvědčením**.

Zvířata musí být kromě veterinárního osvědčení doprovázena i **informacemi o potravinovém řetězci** – ty musí být na jatky doručeny 48 hodin před nakládkou zvířat.

Požadavek na zaslání informací o potravinovém řetězci 48 hodin předem se nevztahuje na **mimořádné situace** (zraněné zvíře aj.), **veterinární osvědčení však musí být vydáno**.

Katarální horečka ovcí (KHO)

PŘEMÍSTĚNÍ ZVÍŘAT UVNITŘ PÁSMA NEBO ZVÍŘAT CHOVANÝCH MIMO PÁSMO NA JATKY V PÁSMU

— Pro tato přemístění se nic nemění a probíhají jako obvykle

PŘEMÍSTĚNÍ ZVÍŘAT CHOVANÝCH V PÁSMU NA JATKY MIMO PÁSMO

— Je možné pouze za splnění těchto podmínek:

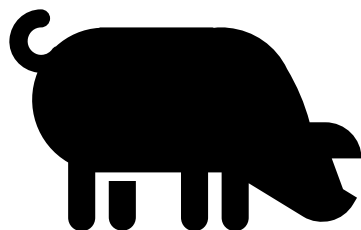
- I. v hospodářství původu nebyl po dobu alespoň 30 dnů před datem přemístění hlášen žádný případ infekce KHO,
- II. zvířata budou přepravena z hospodářství původu přímo na jatky, kde budou porážena do 24 hodin od příjezdu,
- III. informovat provozovatele jatek o přemístění alespoň 48 hodin před nkládkou zvířat, a to formou zaslání informací o potravinovém řetězci, ve kterých soukromý veterinární lékař potvrdí provedení klinického vyšetření zvířat v tomto znění: **„Zvířata byla klinicky vyšetřena a nevykazovala příznaky katarální horečky ovcí“**.

Katarální horečka ovcí (KHO)

- Zvířata přepravovaná z pásma na jatky mimo pásmo musí být na jatky přepravena přímo. Tento požadavek znamená, že **uvnitř pásma může dopravní prostředek sbírat zvířata z několika hospodářství**, ale po opuštění pásma již musí směřovat přímo na jatky (nesmí vjíždět do jiných hospodářství).
- Osoba, která přepravuje zvířata mimo pásmo na území ČR, musí po ukončení přepravy provést nebo zajistit **desinsekci** vnitřního prostoru vozidla, v němž byla přítomna zvířata.
 - Seznam vhodných desinsekčních prostředků pro vnitřní prostory vozidel je uveřejněn na [internetových stránkách SVS](#)

Africký mor prasat (AMP)

- Situace je stabilní.
- Uzavřená pásma nepřesahují Liberecký kraj.
- AMP je v ČR zatím pouze u volně žijících prasat divokých.



Děkuji za pozornost